

MobileCMS

(携帯CMS)

携帯CMS工房

URL : <http://mobf.net/>

Email : suzuki@mobf.net

■目次

・インストール	3
・管理画面	4
エディタの使い方	
・カスタマイズ	8
テンプレート	
お問合せフォーム	
・FAQ	8

■インストール

- 1)ダウンロードしたZIPファイルを解凍し、公開するサーバーへアップロードします。
- 2)データベース(MySQL)のホスト名、データベース名、ユーザー名、パスワードを準備します。
- 3)アップロードしたアドレスにアクセスするとインストーラーが起動します。



●パーミッション設定

パーミッション変更を必要とするディレクトリ(フォルダ)がいくつかあります。書き込み権限を与えてください。

サーバーによってパーミッションの値がことなりますが、707や777が一般的です。(左図)

/files
/cake/app/config
/cake/app/tmp

※tmp ディレクトリ内にいくつかのサブディレクトリがありますが、これも書き込み権限を与えてください。



●MySQLの設定を行います。

MySQLのホスト名、データベース名、ユーザー名、パスワードを入力します。

プレフィックスはデータベースが1つの時にテーブル名が重ならないようにするためのものです。

特に指定がなければこのままでOKです。



●サイト設定

サイト名、サイトURL(httpから入れてください)、メタ(サイト説明、サイトキーワード)

●管理者ユーザー設定

管理画面にログインするユーザーを設定します。

ユーザーID、パスワード、管理者名、メールアドレス

※メールアドレスはお問い合わせメールを受け取る為に設定します。

※ユーザーIDは一度設定すると変更できません。

※パスワードを忘れた場合はログインできなくなります。強制的に変更するには PHPMyAdmin 等でデータベースにアクセスし MD5 でパスワード変更をしてください。

- 4) 終了画面が表示されましたら、「/cake/app/config」のパーミッションを元通りにもどしてください。管理画面のアドレスは <http://インストールしたURL/admin/> になります。

■管理画面

<http://インストールしたURL/admin/> にアクセスすると管理画面になります。



●ログイン

インストール時に設定した、ユーザーID とパスワードでログインします。



●ページ一覧

コンテンツの一覧です。

コンテンツを入力するとここに表示されます。

※「移動」の上下は管理画面だけでホームページ上には表示されません。



●ページの追加、編集

新規または編集画面です。

ページタイトル、URL、メタタグ、コンテンツを入力します。

※URLはホームページアドレスの一部となり半角英数字で入力します。home や about、page1 など入れてください。

入力の無い場合は、タイトルが変換されてはいます。

※エディタエリアではHTML タグの他に独自タグ 4種が使用できます。

●独自タグ(左図入力例)

独自タグを入力するとその部分がリンクになります。

※コンテンツ ID とは？ - 右上にコンテンツ一覧が表示されます。この ID のことです。

・コンテンツ内リンク `[[link:コンテンツID]]`

※リンクタイトルはコンテンツタイトル

・コンテンツ内リンク `[[link:コンテンツID,タイトル]]`

※指定タイトルでリンク

・お問い合わせ `[[email]]`

・アクセスマップ `[[maps]]`

- ◆ 携帯3キャリアとPC表示に対応した経
- ◆ カスタマイズすることで御社独自の機

 `[[link:4]]`
 `[[link:3]]`
 `[[link:2]]`
 `[[email]]`



●WYSIWYG エディタ(FCKEditor)

コンテンツ編集用のエディタです。

左側から

1 段目:ソース、カット、コピー、ペースト、戻す、進む、フォント、サイズ、テキスト色、背景色

2 段目:ボールド、イタリック、アンダーライン、取消し線、上付け、下付け、段落番号、段落、インデント、左寄せ、中央、右寄せ、等幅、リンク、アンカー、画像、罫線、絵文字
になります。

※フォント、サイズ、色は機種キャリアや携帯発売時期により、指定してもホームページに反映されない場合があります。携帯キャリアの仕様によるものなので、プログラム側では対応できません。

●HTML タグを入力

左端の「ソース」をクリックすると、HTML タグ画面が表示されますので、表示された画面にHTML タグ入力を行ってください。

●ハイパーリンク



下段にある地球ボタンがリンクになります。その右側はリンクされているものを外すボタンになります。

リンクするテキストをドラックして地球ボタンをクリックすると左のようなハイパーリンク画面が表示されます。URL 欄にリンクするアドレスを入力してください。

●アンカーポイント

下段の錨マークがアンカーポイントになります。

ページ内で直接リンクさせたい箇所がある場合に使用します。

●右端の顔ボタンが絵文字になります。[iモード基本絵文字 176 種類](#)に対応。



挿入したい所にカーソルを置き、絵文字をクリックすると絵文字が挿入されます。

※管理画面の絵文字表示は i モード仕様ですが、ホームページ上はアクセスする携帯キャリアにより最適な絵文字が表示されます。

●画像のアップロード（右から3番目の山のボタン）

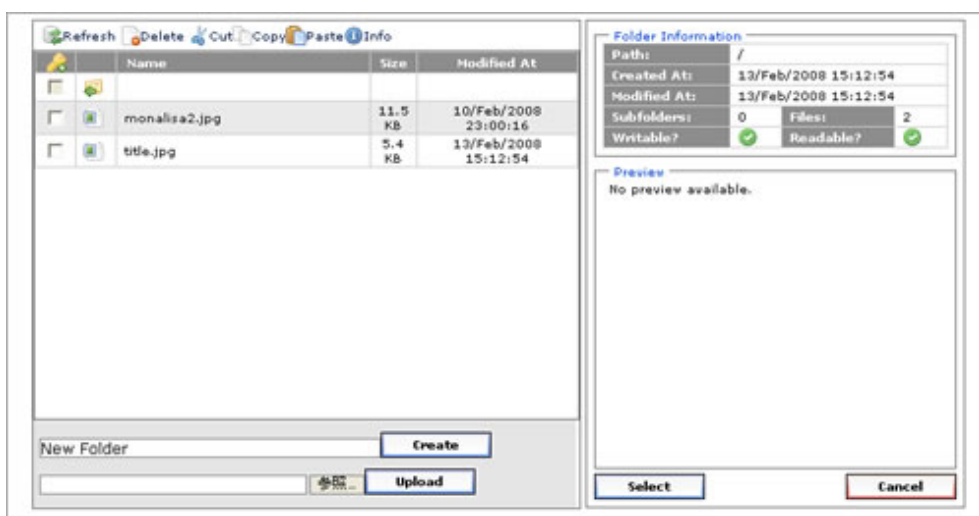


画像ボタンをクリックすると左のようなプロパティ画面が表示されます。

画像の URL が分かる場合は、URL 欄に http～入力してください。

アップロードする場合は「サーバーブラウザ」をクリックすると下図が表示されます。

画像リンクは「リンク」タブをクリックして URL を入れます。



/files の中に画像をアップロードします。

「New Folder」欄にフォルダ名を入れ、「Create」をクリックするとフォルダが作成されます。

「参照」をクリックして、パソコン内の画像を指定して、「Upload」をクリックすると画像がアップロードされます。

画像は携帯キャリアによって対応形式がまちまちですが、JPG形式であればどのキャリアでも表示されると思います。また、アップロードする画像サイズは横幅 240 ピクセル程度に加工してください。大きな画像は携帯キャリア側で縮小されたりしますが、読み込みに時間がかかりますので、パケット代等を考えると小さいほうがユーザーに優しいページといえます。

アップロード後、ファイル名左側のチェックボックスにチェックを入れると、右下の窓にアップロードした画像が表示されます。選択した画像でよければ「select」をクリックすると、プロパティ画面に戻ります。



●ユーザー一覧

ユーザー一覧ですが、登録できるのは1人のみになります。カギボタンをクリックするとパスワード変更が行えます。

※ユーザーIDの変更は行えません。

※ユーザーIDを強制的に変更するには、PHPMyAdmin等でデータベースにアクセスし変更します。



●パスワード変更

新しいパスワードを入力してください。



●サイト設定

現在のサイト設定内容が表示されます。



●サイト編集

サイト設定を編集します。

サイト名、URL、タイトル画像、メタタグ、お問合せ用のメールアドレス、背景等の色

※タイトル画像が入力されている場合はタイトル画像、無い場合はサイト名がホームページに表示されます。

※背景色、テキスト色、リンク色等指定できますが、テキスト色を指定すると絵文字の色もテキスト色に変更されます。

■カスタマイズ

難易度：インストール作業を★とした時

●テンプレートの変更 (★★)

標準のテンプレートは `/cake/app/view/layout/default.html` です。

文字コード Shift-JIS の HTML ファイルです。エディタで開いて変更することが可能です。

標準テンプレートのオレンジ色の罫線はテンプレートで指定しています。

※PHP コードが記述されています。このコードは消さないようにしてください。

●お問合せフォームの変更 (★★★★★)

※この項目は PHP の知識を必要とします。

標準のお問合せフォームは「お名前」「メールアドレス」「内容」の3項目になります。

フォームのテンプレートは

入力画面：`/cake/app/views/mailers/index.html`

確認画面：`/cake/app/views/mailers/confirm.html`

完了画面：`/cake/app/views/mailers/thanks.html`

メール送信内容のテンプレートは

送信内容：`/cake/app/views/elements/email/text/emailbody.html`

必須入力の設定

`/cake/app/models/mailler.php`

- ・項目を追加する場合は、入力画面、確認画面、送信内容にそれぞれ項目を追加します。
- ・必須項目の追加（削除）は `mailler.php` を開き、「`VALID_NOT_EMPTY`」を追加（削除）します。

■FAQ

Q) 画像をアップロードをしようとしたら「`Permission denied: DIR_SESSION is not writable`」と表示された。

A) `/cake/app/tmp` 内のフォルダのパーミッションに書き込み権限を与えてください。Sessions に書き込めないのが原因です。